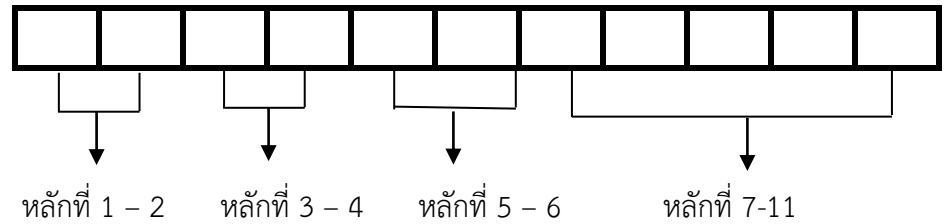


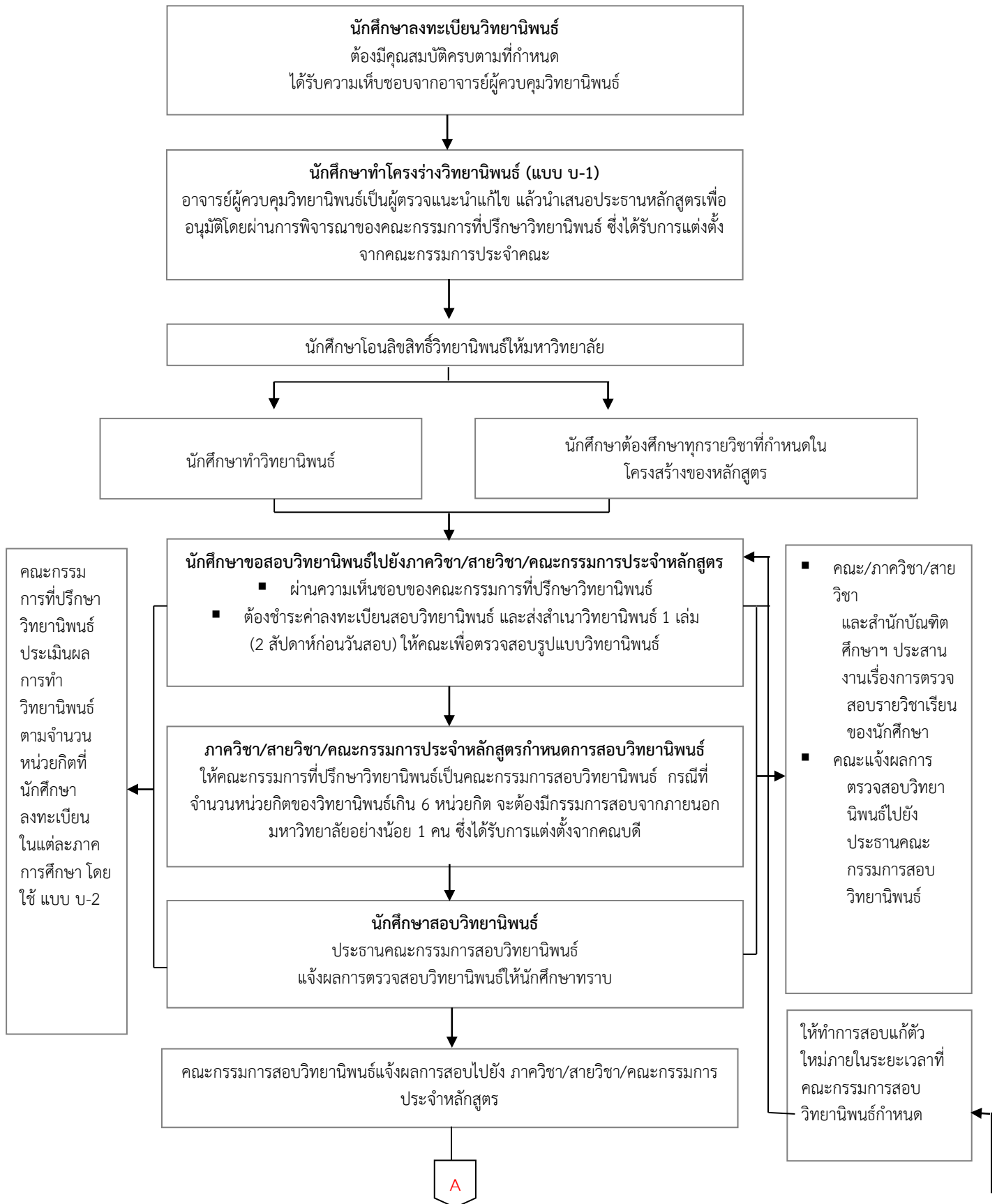
รหัสประจำตัวนักศึกษาระดับบัณฑิตศึกษา

รหัสประจำตัวนักศึกษา ประกอบด้วยตัวเลข 11 หลัก ดังนี้

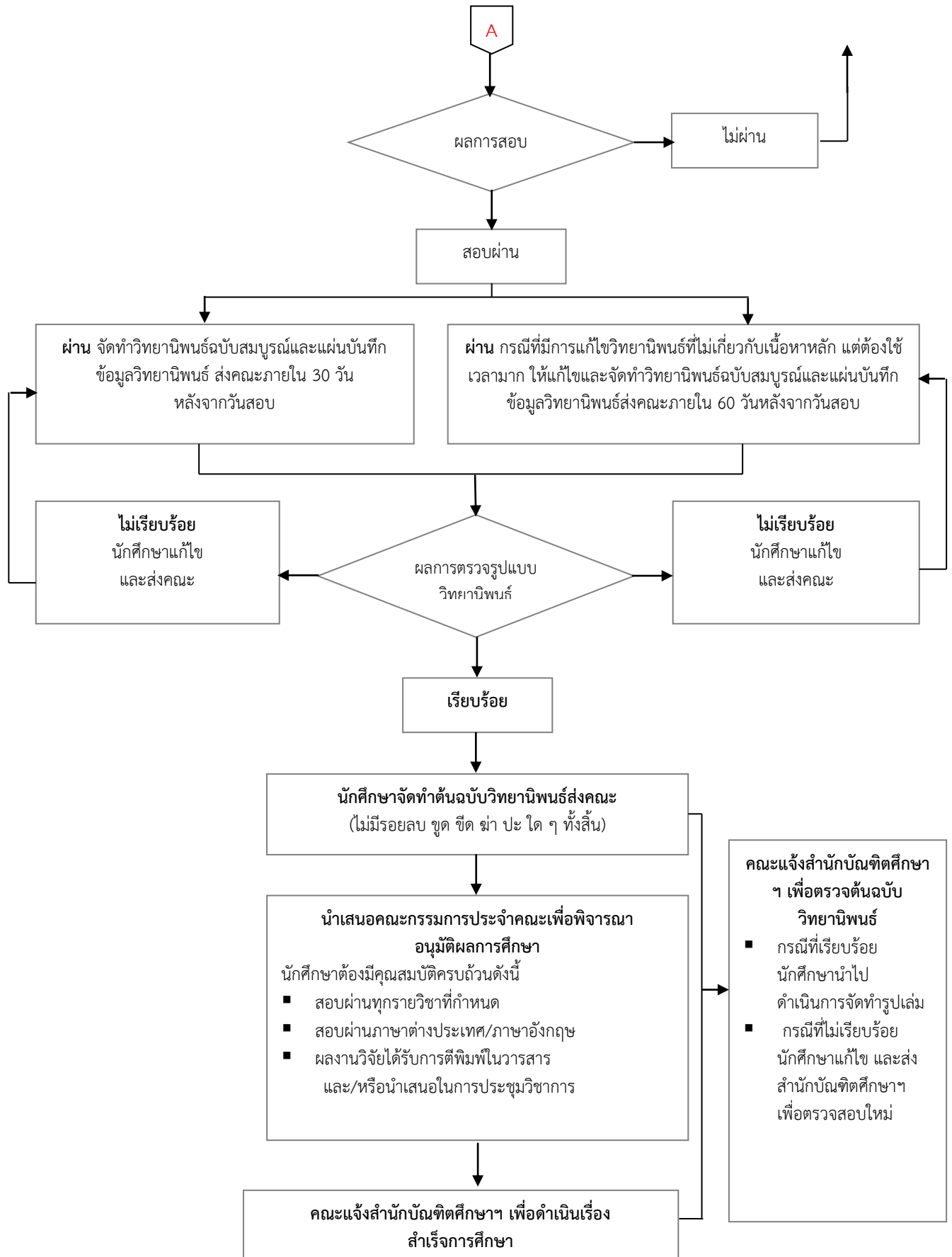


ตัวเลข 2 หลักแรก	หมายถึง	ปีการศึกษาที่นักศึกษาเข้าศึกษาในระดับบัณฑิตศึกษา
ตัวเลขหลักที่ 3 และ 4	หมายถึง	สังกัดคณะตามรหัสส่วนพัฒนาทรัพยากรบุคคล
ตัวเลขหลักที่ 2 ถึง 6	หมายถึง	วุฒิการศึกษา
		01 อนุบาล
		02 ประถม
		03 มัธยม
		04 อนุปริญญา
		05 ปริญญาตรี
		06 ประกาศนียบัตรบัณฑิต
		07 ปริญญาโท
		08 ปริญญาเอก
		09 สูงกว่าปริญญาเอก
ตัวเลขหลักที่ 7 ถึง 11	หมายถึง	ตัวเลขเรียงตามลำดับของการเข้าศึกษาของ
นักศึกษาใน		แต่ละสาขาวิชา แบ่งช่วงสาขาละ 200 – 300 คน

ขั้นตอนการทำ สอบ และอนุมัติผลสอบวิทยานิพนธ์ ระดับปริญญาโท

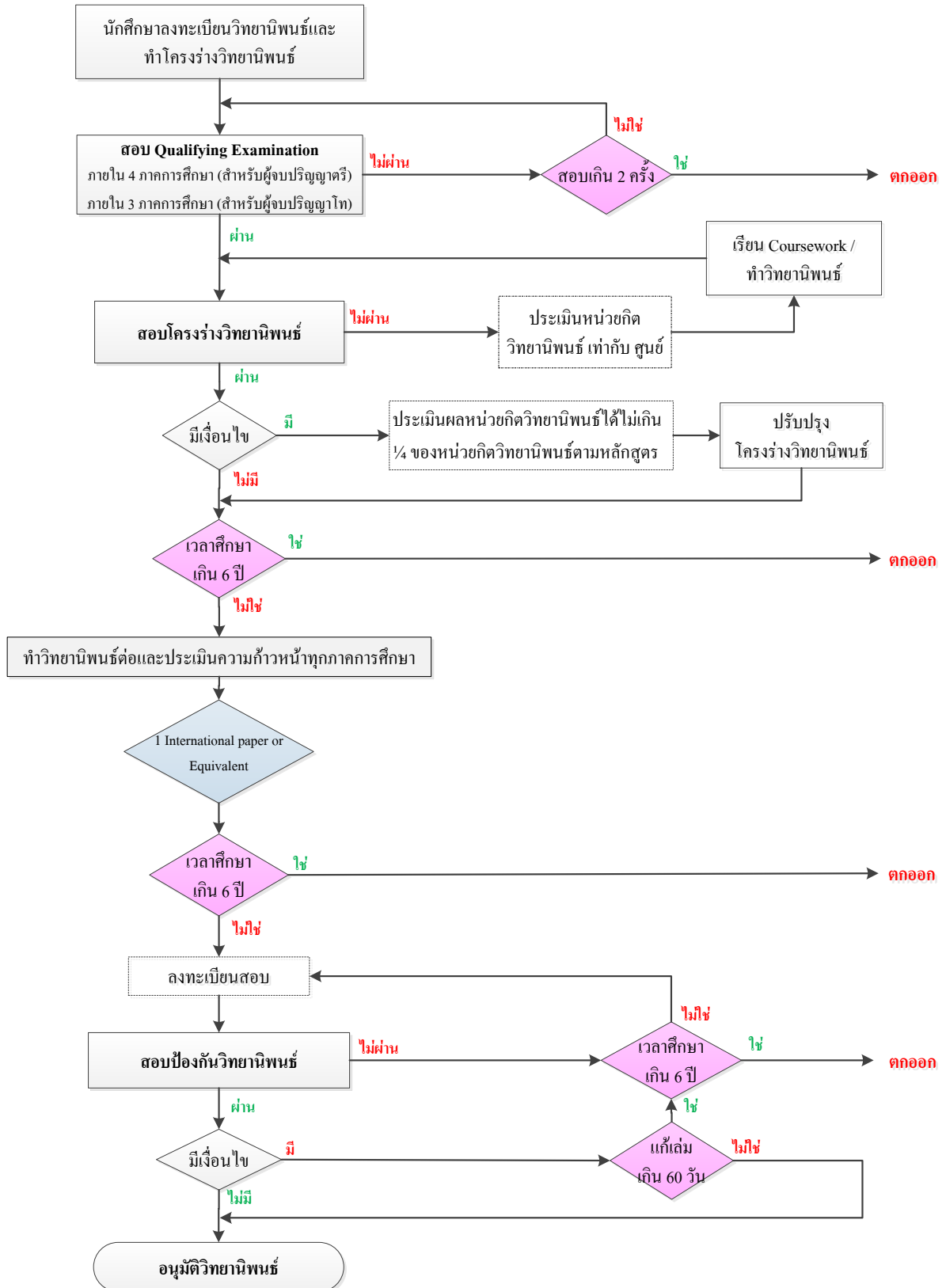


ขั้นตอนการทำและสอบวิทยานิพนธ์ (ต่อ)



ขั้นตอนการทำ สอบ และอนุมัติผลสอบวิทยานิพนธ์

ระดับปริญญาเอก



เอกสารและแบบฟอร์มที่ใช้ในการทำวิทยานิพนธ์

การเสนอโครงร่างวิทยานิพนธ์

บ-1 : แบบเสนอโครงร่างวิทยานิพนธ์

เมื่อนักศึกษาลงทะเบียน วางแผนการวิจัยเพื่อทำวิทยานิพนธ์และได้หัวข้อที่เหมาะสมแล้ว นักศึกษาต้องเสนอโครงร่างวิทยานิพนธ์ต่อประธานหลักสูตรเพื่ออนุมัติ

การประเมินความก้าวหน้าในการทำวิทยานิพนธ์

บ-2 : แบบรายงานความก้าวหน้าในการทำวิทยานิพนธ์

สำหรับติดตามและประเมินผลการทำวิทยานิพนธ์ของนักศึกษาในแต่ละภาคการศึกษา

การตรวจสอบวิทยานิพนธ์

บ-3 : การตรวจสอบวิทยานิพนธ์ระดับบัณฑิตศึกษา

เพื่อเป็นหลักฐานในการตรวจสอบวิทยานิพนธ์ และการสำเร็จการศึกษา

การโอนสิทธิ์ในทรัพย์สินทางปัญญาของนักศึกษาระดับบัณฑิตศึกษา

ข้อตกลงว่าด้วยการโอนสิทธิ์ในทรัพย์สินทางปัญญาของนักศึกษาระดับบัณฑิตศึกษา

เพื่อเป็นหลักฐานในการโอนสิทธิ์วิทยานิพนธ์ให้กับมหาวิทยาลัย

บริการด้านไอซีที จากสำนักคอมพิวเตอร์

1. บริการ Electronic Mail

นักศึกษาจะได้รับ E-mail Address ส่วนตัวภายใต้โครงการ Google Apps for Education โดยสมัครสมาชิกผ่านระบบที่มหาวิทยาลัยจัดเตรียมไว้ให้ที่ gapps.kmutt.ac.th นักศึกษาจะได้รับ E-mail Address เป็น name.sur@mail.kmutt.ac.th (ส่วนที่เป็น sur นักศึกษาสามารถเปลี่ยนแปลงได้)

2. บริการ KMUTT Google Apps for Education

นักศึกษาจะได้รับสิทธิการใช้งาน Google Apps for Education ได้แก่ Mail (พื้นที่เก็บข้อมูล 25 GB) , Drive พื้นที่เก็บข้อมูล 5 GB) , Calendar (ส่ง SMS แจ้งเตือนผ่านโทรศัพท์มือถือได้), Site (Share ข้อมูลร่วมกันได้) เป็นต้น สามารถเข้าไปอ่านรายละเอียดได้ที่

<https://sites.google.com/a/mail.kmutt.ac.th/kmutt-gapps-help-center/>

3. บริการเครือข่ายไร้สาย (KMUTT Wireless LAN)

การให้บริการเครือข่ายคอมพิวเตอร์แบบไร้สาย เพื่อให้บริการสำหรับการศึกษา ค้นคว้าและวิจัย มีจุดให้บริการเชื่อมต่อครอบคลุมตามอาคารเรียนต่างๆ ของมหาวิทยาลัย โดยใช้รหัสนักศึกษาเป็น Username ส่วน รหัสผ่าน ใช้ตัวเดียวกับรหัสผ่านของเมล สามารถศึกษาข้อมูลคู่มือการใช้งานและพื้นที่ให้บริการได้ที่ www.cc.kmutt.ac.th/wireless ในการให้บริการระบบเครือข่ายไร้สายของมหาวิทยาลัยนั้น ปัจจุบันจะมีอยู่ด้วยกัน 3 ชื่อ คือ KMUTT_WiFi, KMUTT-Secure และ KMUTT-SecureN ซึ่งมีการเข้ารหัสข้อมูลเพื่อให้เกิดความปลอดภัยในการใช้งานระบบเครือข่ายไร้สาย อีกทั้งยังรองรับการใช้งานที่ความถี่ 2.4 GHz และ 5 GHz

กรณีที่มีปัญหาด้านการใช้บริการ สามารถติดต่อได้ที่

- CC Service: หมายเลขโทรศัพท์ 0-2470-8261 หรือ 111 (โทรภายใน) หรือ
- เคาน์เตอร์ศูนย์บริการอินเทอร์เน็ต ณ ห้องบริการคอมพิวเตอร์ลานแดง อาคารเรียนรวม 2 ชั้น 1 เวลาทำการ 09.00-12.00 น. และ 13.00-16.30 น. ในวันและเวลาราชการ หรือ
- Email: noc@kmutt.ac.th

4. บริการ Software ลิขสิทธิ์

บริการ Software ลิขสิทธิ์สำหรับนักศึกษา มจร. สามารถดาวน์โหลดผ่านทางเว็บไซต์ของสำนักคอมพิวเตอร์ เพื่อให้นักศึกษาสามารถได้สิทธิ์การใช้งาน Software ที่มีลิขสิทธิ์ถูกต้อง

Software ที่ให้บริการได้แก่

- EndNote X2 , X5 และ X6 ซึ่งเป็นโปรแกรมสำเร็จรูปที่ใช้ในการจัดการกับรายการทางบรรณานุกรม หรือรายการอ้างอิงที่ผู้ใช้ได้ไปสืบค้นมาจากแหล่งข้อมูลต่าง ๆ เช่น จากฐานข้อมูลออนไลน์ จาก CD-ROM หรือจากฐานข้อมูลของห้องสมุด (OPAC) อ่านรายละเอียดเพิ่มเติมได้ที่ <http://www2.lib.kmutt.ac.th/endnote/endnote.html>
- โปรแกรมป้องกันไวรัส
- โปรแกรม Freeware ต่างๆ

โดยนักศึกษาสามารถดาวน์โหลด Software ได้ที่ www.cc.kmutt.ac.th/software โดยใช้ Account/Password ที่ได้รับจากสำนักคอมพิวเตอร์ ติดต่อสอบถามข้อมูลเพิ่มเติมได้ที่ สำนักคอมพิวเตอร์ อาคารเรียนรวม 2 โทร. 02-470-9445 , 02-470-9447

บริการสารสนเทศนักศึกษา

สำนักคอมพิวเตอร์ร่วมกับสำนักบัณฑิตศึกษาและกิจการนานาชาติ เปิดให้บริการต่าง ๆ ดังต่อไปนี้

1. บริการทางด้านสารสนเทศนักศึกษา มี 2 ระบบที่เปิดให้บริการ ได้แก่

1.1 ระบบสารสนเทศเพื่อการบริหารการศึกษา(New Acis) ซึ่งเป็นระบบใหม่ นักศึกษาสามารถดู ข้อมูลต่าง ๆ ได้ตั้งแต่ภาคการศึกษา 1/2555 เป็นต้นไป ดูที่

www.kmutt.ac.th

→ “สำหรับนักศึกษาปัจจุบัน” → “ข้อมูลการศึกษา”

→ “ระบบสารสนเทศเพื่อการบริหารการศึกษา (New Acis)” ป้อนบัญชีชื่อผู้ใช้ (login Name) และ รหัสผ่าน (Password) ที่ได้รับจากสำนักคอมพิวเตอร์ กดปุ่ม “เข้าสู่ระบบ” ซึ่งประกอบด้วย ข้อมูลต่าง ๆ ดังนี้

- ข้อมูลประวัติ สอบถามและปรับปรุงข้อมูลประวัติของนักศึกษา
สอบถามอาจารย์ที่ปรึกษา
สอบถามวิชาปรับพื้นฐาน
- ลงการลงทะเบียน ลงทะเบียนเรียนปกติ/เพิ่ม/ลด
ลงทะเบียนรักษาสภาพ
สอบถามผลการลงทะเบียน
- ผลการศึกษา สอบถามผลการศึกษา
- ตารางสอน-สอบ สอบถามสอบตารางสอน-สอบ
- คำร้องผ่านเว็บ แจ้งความจำนงขอสำเร็จการศึกษา
- ทุนการศึกษา เอกสารขอทุนการศึกษา
สอบถามผลการพิจารณาทุนการศึกษา

1.2 ระบบสารสนเทศ (ระบบเดิม) ซึ่งนักศึกษาสามารถดูข้อมูล ย้อนหลังจากภาคการศึกษา S/2554

เป็นต้นไป ดูที่ www.kmutt.ac.th → “สำหรับนักศึกษา ปัจจุบัน” → “ข้อมูล การศึกษา”

→ “ระบบสารสนเทศนักศึกษา (ระบบเดิม) ป้อนบัญชีชื่อผู้ใช้

(login Name) และ รหัสผ่าน (Password) ที่ได้รับจากสำนักคอมพิวเตอร์ กตปุม “ลงชื่อเข้าใช้” ซึ่งประกอบด้วย ข้อมูลต่าง ๆ ดังนี้

- ข้อมูลข่าวสาร แสดงประกาศข่าวสารต่าง ๆ เกี่ยวกับนักศึกษา
- ผลการศึกษา ตรวจสอบผลการศึกษารายภาคการศึกษา
- ผลการลงทะเบียน ตรวจสอบผลการลงทะเบียนรายภาคการศึกษา
- ประเมินการสอน ประเมินการสอนอาจารย์
- ผลการศึกษาทั้งหมด ตรวจสอบผลการศึกษาทั้งหมด
- แบบฟอร์มคำร้องต่าง ๆ ไฟล์ใบคำร้องต่าง ๆ
- ข้อมูลบุคคล ตรวจสอบและปรับปรุงข้อมูลส่วนตัวของนักศึกษา
- ช่วยเหลือ วิธีการแจ้งปัญหาจากการใช้งาน

2. บริการประกาศผลการศึกษารายภาคการศึกษาและข่าวสารต่าง ๆ ของ มหาวิทยาลัย ฯ ผ่าน SMS และ

E-Mail ที่ได้รับจากสำนักคอมพิวเตอร์ โดยนักศึกษาแจ้งเบอร์โทรศัพท์มือถือในระบบสารสนเทศ เพื่อ

การบริหารการศึกษา (New Acis) เลือกรายการ ประวัตินักศึกษา เลือกบันทึกประวัติ ระบบจะ ส่งข้อมูลให้โดยอัตโนมัติ

บริการวิชาการ จากสำนักหอสมุด

สำนักหอสมุด มีหน้าที่จัดหาและให้บริการทรัพยากรสารสนเทศและสื่อการเรียนรู้ในรูปแบบต่างๆ ที่เอื้อต่อการเรียนการสอน การวิจัย และการเรียนรู้ตลอดชีวิตแก่นักศึกษา อาจารย์และบุคลากรของมหาวิทยาลัยตลอดจนชุมชน พัฒนาระบบเทคโนโลยีสารสนเทศเพื่อการศึกษา ที่สนับสนุนการมีส่วนร่วมในการแลกเปลี่ยนเรียนรู้ทั้งในและนอกห้องเรียน รวมถึงการจัดสภาพแวดล้อมและกิจกรรมที่ส่งเสริมการเรียนรู้ตลอดชีวิต ทรัพยากรสารสนเทศและบริการต่างๆ ที่สำนักหอสมุดให้บริการ เพื่อสนับสนุนการเรียนการสอน และการทำงานวิจัยของนักศึกษา อาจารย์ และบุคลากร มจร. มีดังนี้

1. จัดหาและให้บริการทรัพยากรสารสนเทศ ที่สนับสนุนการเรียนการสอน การวิจัยของนักศึกษา อาจารย์และบุคลากร มจร. โดยวิเคราะห์ จัดหา พัฒนา และส่งมอบสารสนเทศให้กับผู้ใช้บริการ รวมทั้ง บำรุงรักษา อนุรักษ์ทรัพยากรสารสนเทศให้ใช้งานได้อย่างมีประสิทธิภาพ เพิ่มบทบาทของบรรณารักษ์ให้มีส่วนร่วมในการเรียนการสอนในชั้นเรียน (เป็น Facilitator) และบรรณารักษ์ช่วยการวิจัย โดยทรัพยากรสารสนเทศ มีทั้งทรัพยากรสารสนเทศที่เป็นรูปเล่ม/สารสนเทศออนไลน์ ประกอบด้วย หนังสือ วิทยานิพนธ์/โครงการศึกษา วารสาร/ฐานข้อมูลออนไลน์/หนังสือออนไลน์ ฐานข้อมูลเฉพาะเรื่องที่เน้นตามทิศทางการพัฒนาของประเทศและทิศทางการวิจัยเพื่อสร้างความเข้มแข็งให้กับมหาวิทยาลัย (Core Capability) สรุบบทความด้านวิทยาศาสตร์เทคโนโลยีโดยบรรณารักษ์เพื่อให้บริการบนระบบเครือข่าย (e-Content) สรุบบทความด้านวิทยาศาสตร์และเทคโนโลยี สิ่งพิมพ์พิเศษ สื่อโสตทัศนวัสดุ มาตรฐานผลิตภัณฑ์อุตสาหกรรมไทย (มอก.)/Standards ดังนี้

1.1 ทรัพยากรสารสนเทศแบบเล่ม บริการหนังสือทุกหมวดหมู่ครอบคลุมทุกสาขาวิชา วิทยานิพนธ์/โครงการศึกษา และทรัพยากรสารสนเทศอื่นๆ แบบเล่ม (Print)

1.2 วารสาร/ฐานข้อมูลออนไลน์และหนังสือออนไลน์ เพื่ออำนวยความสะดวกในการให้บริการผู้ใช้งานระบบเครือข่าย สำนักหอสมุดได้จัดวารสาร/ฐานข้อมูลออนไลน์ และหนังสือออนไลน์ที่ตอบสนองความต้องการของผู้ใช้บริการให้ครอบคลุมทุกภาควิชาและสอดคล้องตามทิศทางการพัฒนาของมหาวิทยาลัยด้านการเรียนการสอน และการวิจัย สืบค้นข้อมูลได้ที่ URL :

<http://www.lib.kmutt.ac.th/services/research/onlinedbs.jsp>

1.3 ทรัพยากรสารสนเทศเกี่ยวกับอาเซียน (ASEAN Collection) สำนักหอสมุดตระหนักถึงความสำคัญของการเตรียมความพร้อมสู่การเป็นประชาคมอาเซียนในปี พ.ศ. 2558 จึงได้รวบรวมทรัพยากรสารสนเทศเกี่ยวกับอาเซียน เพื่ออำนวยความสะดวกให้ผู้ใช้บริการสืบค้นข้อมูลได้ที่

www.lib.kmutt.ac.th/

1.4 คลังความรู้ประวัติศาสตร์ด้านวิทยาศาสตร์และเทคโนโลยี สำนักหอสมุดได้พัฒนาหอบรรณสารสนเทศ เพื่อรวบรวมและจัดเก็บทรัพยากรสารสนเทศที่เกี่ยวกับพระมหากษัตริย์ 3 รัชกาล

(พระบาทสมเด็จพระจอมเกล้าเจ้าอยู่หัว สมเด็จพระเจ้าตากสินมหาราช และพระบาทสมเด็จพระเจ้าอยู่หัวภูมิพลอดุลยเดช) ฐานข้อมูลเอกสารและสิ่งพิมพ์ มจร. ฐานข้อมูลของที่ระลึก ฐานข้อมูลด้านวิทยาศาสตร์และเทคโนโลยี ฐานข้อมูลอาเซียน นิทรรศการหมุนเวียนและนิทรรศการออนไลน์เพื่อให้บริการบนเครือข่าย รวมทั้ง นิทรรศการรัชกาลที่ 9 เพื่อเป็นการเฉลิมพระเกียรติพระบาทสมเด็จพระเจ้าอยู่หัวภูมิพลอดุลยเดช เนื่องในวโรกาสมหามงคลเฉลิมพระชนมพรรษา 80 พรรษา



1.5 บริการข้อสอบเก่า รวบรวมข้อสอบเก่าบางรายวิชาที่เปิดสอนในระดับปริญญาตรีของมหาวิทยาลัยเทคโนโลยีพระจอมเกล้าธนบุรี และเป็นข้อสอบที่ภาควิชาอนุญาตให้เผยแพร่

1.6 บริการยืม - คืน นักศึกษา/บุคลากรของมหาวิทยาลัย สามารถยืมทรัพยากรสารสนเทศที่กำหนดไว้ได้ ตามสิทธิที่กำหนดไว้ในข้อ 4

1.7 บริการยืมระหว่างห้องสมุด เพื่ออำนวยความสะดวกให้กับผู้ใช้บริการและแก้ปัญหาความไม่พอเพียงของทรัพยากรสารสนเทศ และสนับสนุนให้มีการใช้ทรัพยากรสารสนเทศร่วมกัน รวมทั้งเป็นการสร้างความร่วมมือระหว่างห้องสมุดที่อยู่ในเครือข่ายเดียวกัน สำนักหอสมุดได้จัดบริการยืมระหว่างห้องสมุดขึ้น ผู้ใช้บริการต้องมาติดต่อที่เคาน์เตอร์บริการ เนื่องจากบริการดังกล่าวมีค่าใช้จ่าย

1.8 บริการตอบคำถาม สามารถติดต่อขอรับบริการได้ทุกเคาน์เตอร์บริการหรือผ่านช่องทางสื่อสารต่างๆ เช่น email, suggestion, face book, Ask Librarian ผ่านโปรแกรม meebo, กล่องรับความคิดเห็น โทรศัพท์ เป็นต้น สำหรับคำถามพื้นฐานในการใช้ห้องสมุด สำนักหอสมุดได้รวบรวมไว้ใน Help/FAQ ที่ URL : <http://www.lib.kmutt.ac.th/help/manual/IntroduceDBs.pdf>

1.9 บริการบรรณารักษ์ช่วยค้นคว้าวิจัย สำนักหอสมุดจัดบริการบรรณารักษ์ช่วยค้นคว้าวิจัย

เพื่อให้บริการผู้ใช้เกี่ยวกับการทำงานวิจัย โดยบรรณารักษ์ช่วยให้คำแนะนำในการเขียนการทบทวนวรรณกรรมสำหรับการทำงานวิจัย (Literature review) การแนะนำการเขียนบรรณานุกรม รวมทั้ง

ช่วยในการหาหัวข้อวิจัย/วิทยานิพนธ์/โครงการงานศึกษา ตามคำร้องขอของผู้ใช้บริการ ติดต่อได้ที่ KLINICS3 ชั้น 5

1.10 บริการช่วยด้านการเรียนการสอน การวิจัยและพัฒนาคุณภาพชีวิต สำนักหอสมุดตระหนักถึงความสำคัญในการให้บริการต่างๆ เพื่อสนับสนุนให้ผู้ใช้สามารถเรียน/ทำงานวิจัย และใช้ชีวิตอยู่ในมหาวิทยาลัยได้อย่างมีความสุข จึงจัดบริการดังกล่าวขึ้นโดยจัดพื้นที่ให้บริการ ณ ห้อง KM4 @KLINICS3 ชั้น 5 สำนักหอสมุด ดังนี้

- ด้านการทำวิทยานิพนธ์และงานวิจัย ให้บริการทุกวันพุธและเสาร์ เวลา 13.30 - 16.30 น.
- ด้านภาษาอังกฤษ ให้บริการทุกวันอังคารและศุกร์ เวลา 13.30-16.30 น.
- ด้านฟิสิกส์ ให้บริการทุกวันจันทร์และพุธ เวลา 9.00-12.00

2. พื้นที่และกิจกรรมส่งเสริมการเรียนรู้ โดยจัดสภาพแวดล้อมของสำนักหอสมุดให้เอื้อต่อการใฝ่เรียนรู้ไปจนถึงตลอดชีวิต รวมทั้งจัดการอบรมเพื่อสนับสนุนให้เกิดการเรียนรู้ตลอดชีวิต เช่น การพัฒนาทักษะด้านการรู้สารสนเทศ (Information Literacy) ตลอดจนส่งเสริมผู้ใช้บริการให้มีส่วนร่วมในการแลกเปลี่ยนเรียนรู้และประสบการณ์ เพื่อให้เกิดการเรียนรู้นอกห้องเรียน ประกอบด้วย

2.1 พื้นที่ส่งเสริมการเรียนรู้ (Learning Space) โดยให้บริการทั้งทางกายภาพเพื่อกระตุ้นให้เกิดการมีปฏิสัมพันธ์กัน และพื้นที่เสมือนเพื่อเป็นแหล่งแลกเปลี่ยนเรียนรู้ให้กับผู้ใช้บริการในชุมชนออนไลน์



2.2 กิจกรรมส่งเสริมการเรียนรู้ เพื่อพัฒนาศักยภาพผู้ใช้บริการทั้งด้านทักษะการรู้สารสนเทศ (Information Literacy) ทักษะการเขียนบรรณานุกรม ทักษะอื่นๆ ที่จำเป็นต่อการเรียน/การ

ทำงานวิจัย รวมทั้ง กิจกรรมส่งเสริมการพัฒนาสุนทรียภาพ การพัฒนาคุณภาพชีวิต และกิจกรรมอื่นๆ ที่ส่งเสริมให้เกิดการเรียนรู้ตลอดชีวิต



2.3 บริการพัฒนาศักยภาพผู้ใช้ เพื่อให้ผู้ใช้รู้วิธีการสืบค้นข้อมูลสารสนเทศตรงตามความต้องการและรวดเร็ว สำนักหอสมุดได้จัดทำคู่มือการเรียนรู้วิธีสืบค้นฐานข้อมูลออนไลน์ด้วยตนเองผ่านระบบเครือข่ายคอมพิวเตอร์ทุกฐานข้อมูล หรือขอรับบริการที่เคาน์เตอร์บริการ โดยสำนักหอสมุดจะให้บริการฝึกทักษะการสืบค้นข้อมูลทั้งในห้องสมุด และหน่วยงานต่างๆ ในมหาวิทยาลัยตามคำร้องขอของผู้ใช้บริการ ศึกษาเพิ่มเติมได้ที่ URL : <http://www.lib.kmutt.ac.th/help/manual.jsp>

3. จัดหา/พัฒนาเทคโนโลยีสารสนเทศเพื่อการศึกษา โดยพัฒนาระบบห้องสมุดอัตโนมัติ (Library Automation Management – LM) อย่างต่อเนื่อง รวมทั้ง บำรุงรักษาและให้คำปรึกษากับหน่วยงานหรือองค์กรที่ใช้ระบบ LM ที่ มจร. พัฒนาขึ้น สนับสนุนเทคโนโลยีสารสนเทศเพื่อการศึกษาและการเรียนรู้ทั้งภายในและนอกห้องเรียน เน้นการศึกษา ค้นคว้า พัฒนาเครื่องมือและนวัตกรรมเพื่อให้นักศึกษาและอาจารย์มีส่วนร่วมในการเรียนการสอนมากขึ้น และกระตุ้นให้มีการใช้งานเทคโนโลยีดังกล่าวอย่างแพร่หลาย เช่น

3.1 ระบบบริหารจัดการการเรียนรู้ (Learning Management System - LMS) :
บริการสภาพแวดล้อมสนับสนุนการเรียนรู้ออนไลน์ รองรับกิจกรรมการเรียนรู้ที่หลากหลายในลักษณะไม่ซับซ้อน เช่น เครื่องมือในการสร้างปฏิสัมพันธ์การเรียนการสอนแต่ละรายวิชา เครื่องมือการจัดการเนื้อหา (Content) หรือเครื่องมือที่ช่วยการทำงานวิจัย เป็นต้น ศึกษารายละเอียดเพิ่มเติมได้ที่ <http://myle.kmutt.ac.th/>

3.2 ระบบห้องสมุดอัตโนมัติ (Library Automation Management - LM) โปรแกรมการจัดการระบบงานห้องสมุดที่อำนวยความสะดวกในการบริหารจัดการห้องสมุดด้านต่าง ๆ และการ

สืบค้นทรัพยากรสารสนเทศของสำนักหอสมุด รวมทั้งจัดการข้อมูลต่างๆ ที่สืบค้นในระบบห้องสมุดอัตโนมัติ สืบค้นข้อมูลได้ที่ <http://opac.lib.kmutt.ac.th/>

3.3 สื่อการเรียนรู้แบบ e-Learning สนับสนุนให้ผู้เรียนเรียนรู้ได้ทุกที่ ทุกเวลา สามารถทบทวนเนื้อหาวิชาในส่วนที่ต้องการและวางแผนการเรียนรู้ด้วยตนเอง (Self Directed Learning) ในขณะเดียวกันผู้สอนได้พัฒนาสื่อการเรียนรู้ที่มีประสิทธิภาพ ปรับเปลี่ยนวิธีสอน ปรับปรุงบทเรียนให้มีความทันสมัย เน้นสื่อการเรียนรู้ในวิชาพื้นฐานด้านวิทยาศาสตร์และวิศวกรรมศาสตร์ วิชาศึกษาทั่วไป ทั้งในรูปแบบของรายละเอียดเต็มชุดวิชา สรุปเนื้อหารายวิชาในรูปแบบของ Main Concept สื่อการเรียนรู้ต้นแบบรายวิชาด้วยตนเอง เกมเพื่อการเรียนรู้ทางวิทยาศาสตร์บนเว็บ เป็นต้น

3.4 e-Content สำนักหอสมุดได้รวบรวม คัดสรร และกลั่นกรองทรัพยากรสารสนเทศออนไลน์เพื่อสนับสนุนการเรียนการสอน ช่วยให้ผู้เรียนมีแหล่งข้อมูลที่รวบรวมไว้เป็นแหล่งเดียว โดยดำเนินการในกลุ่มวิชาพื้นฐานด้านวิทยาศาสตร์และเทคโนโลยี จำนวน 4 กลุ่ม ได้แก่ สาขาวิชาคณิตศาสตร์ เคมี ฟิสิกส์ และชีววิทยา ศึกษาข้อมูลเพิ่มเติมได้ที่ <http://clinics.lib.kmutt.ac.th/index.php/foundation>

3.5 เครื่องมือเพื่อสนับสนุนการทำงานวิจัย ในหลากหลายรูปแบบ เช่น การใช้โปรแกรม EndNote, ฐานข้อมูลออนไลน์, List of Journals, ThaiLIS Digital Collection, Thai-Journal Impact Factors, Journal Link, หน่วยวัดคุณภาพวารสาร (Journal Ranking Metrics) และเครื่องมือสำหรับทำแบบสอบถามออนไลน์ เป็นต้น ศึกษาข้อมูลเพิ่มเติมได้ที่ <http://clinics.lib.kmutt.ac.th/index.php/research-tools>

3.6 KLINICS - Subject Guide : แนะนำบทความจากฐานข้อมูลออนไลน์ Science Direct ที่มีผู้นำไปใช้อ้างอิงมากที่สุด แบ่งตามสาขาวิชาที่มหาวิทยาลัยมีความเชี่ยวชาญหลัก (Hot articles focus on core capability areas of research / expertise) เช่น สาขา Biotechnology, Energy & Environment Technology, Engineering Technology เป็นต้น ศึกษาข้อมูลเพิ่มเติมได้ที่ <http://clinics.lib.kmutt.ac.th/>

3.7 รวบรวม Weblink เพื่ออำนวยความสะดวกต่อผู้ใช้บริการในการค้นหาข้อมูล โดยจำแนกตามหัวข้อที่น่าสนใจ เช่น Engineering, Bio Technology, Energy and Environment รวมทั้ง e-Book และ CourseWare ศึกษาข้อมูลเพิ่มเติมได้ที่ <http://clinics.lib.kmutt.ac.th/>

4. การยืมหนังสือ

4.1 สิทธิการยืมหนังสือ

- ลูกจ้างชั่วคราว/ลูกจ้างโครงการ 15 วัน/1 เล่ม
- นักศึกษา/บุคลากร 15 วัน/1 เล่ม
- อาจารย์/นักวิจัย 30 วัน/1 เล่ม

4.2 จำนวนหนังสือที่ยืมได้

- ลูกจ้างชั่วคราว/ลูกจ้างโครงการ 5 เล่ม/ครั้ง
- นักศึกษา/บุคลากร 10 เล่ม/ครั้ง
- อาจารย์/นักวิจัย 20 เล่ม/ครั้ง

4.3 ค่าปรับ 5 บาท/เล่ม/วัน

5. พื้นที่ให้บริการ

บางมด – ทุ่งครุ : พื้นที่ให้บริการประมาณ 19,000 ตารางเมตร

- พื้นที่ให้บริการ 4 ชั้น
- พื้นที่สำนักงาน 1 ชั้น
- จำนวนที่นั่งคั่นคว่ำประมาณ 1,100 ที่นั่ง
- ห้องเรียน ห้องประชุม ประมาณ 390 ที่นั่ง

บางขุนเทียน : พื้นที่ให้บริการประมาณ 870 ตารางเมตร (พื้นที่ให้บริการทั้งหมด)

- จำนวนที่นั่งคั่นคว่ำ 87 ที่นั่ง

6. การให้บริการ

บางมด – ทุ่งครุ

6.1 ภาคเรียนปกติ : เปิดบริการทุกวัน ดังนี้

- ชั้น 1,3 และ 4 เวลา 8.00 – 21.00 น.
- ชั้น 5 เวลา 8.00 – 18.00 น.
- ก่อนสอบ 1 สัปดาห์และระหว่างสอบ : ชั้น 1 เวลา 8.00 – 24.00 น.
: ชั้น 3 – 5 เวลา 8.00 – 21.00 น.

6.2 ภาคฤดูร้อน : เปิดบริการทุกวัน เวลา 8.00 – 17.00 น.

* หยุดวันนักขัตฤกษ์และวันหยุดชดเชย

บางขุนเทียน

เปิดบริการจันทร์ – ศุกร์ เวลา 9.00 – 19.00 น.

* หยุดวันเสาร์ – อาทิตย์ วันนักขัตฤกษ์และวันหยุดชดเชย

บริการด้านสุขภาพ นักศึกษา

สุขภาพที่ดีเป็นสิ่งสำคัญสำหรับการคงไว้ซึ่งระดับการเรียนรู้ที่ดีและการมีคุณภาพชีวิตที่ดี ดังนั้น งานพยาบาล มหาวิทยาลัยเทคโนโลยีพระจอมเกล้าธนบุรีจึงมีจุดมุ่งหมายที่จะบริการด้านสุขภาพสำหรับ นักศึกษา เช่น การรักษาทางการแพทย์ การให้ปรึกษาและการบริการด้านสุขภาพ และการบริการ ฐานข้อมูลสุขภาพ เป็นต้น

เวลาเปิดทำการ

ช่วงเปิดภาคการศึกษา

วันจันทร์ – วันศุกร์ เวลา 8.30 น. – 18.00 น.

วันเสาร์ เวลา 8.30 น. – 16.30 น.

วันอาทิตย์และวันหยุดนักขัตฤกษ์ ปิดทำการ

ภาคการศึกษาฤดูร้อน

วันจันทร์ – วันศุกร์ เวลา 8.30 น. – 17.00 น.

วันเสาร์ วันอาทิตย์ และวันหยุดนักขัตฤกษ์ ปิดทำการ

ในช่วงปิดภาคการศึกษา มีแพทย์ออกตรวจเฉพาะคลินิกโรคทั่วไปในวันจันทร์ - วันพฤหัสบดี เวลา 13.00 น. – 16.00 น. ซึ่งงานพยาบาลจะแจ้งให้ทราบก่อนปิดเทอม

การบริการด้านสุขภาพ

1. การปฐมพยาบาลเบื้องต้น

วันจันทร์ – วันศุกร์ เวลา 8.30 น. – 18.00 น.

2. การรักษาทางการแพทย์ทั่วไป

คลินิกโรคทั่วไป

วันจันทร์ – วันพฤหัสบดี เวลา 13.00 น. – 16.00 น.

คลินิกโรคเฉพาะทาง

วันจันทร์-วันพุธ-วันศุกร์ เวลา 16.00 น. – 18.00 น.

3. การปรึกษาด้านสุขภาพกับจิตแพทย์

คลินิกเสริมสร้างกำลังใจ วันศุกร์ เวลา 12.00 น. – 15.00 น.

4. การตรวจหมู่เลือด (Blood group test)
5. การให้ใบรับรองแพทย์
6. การบริการจ่ายยารักษาโรค

ขั้นตอนการรับบริการ (ผู้ป่วยใหม่)

1. กรอกประวัติผู้ป่วยใหม่
2. ยื่นต่อเจ้าหน้าที่งานพยาบาลเพื่อคัดกรอง
3. รอรับยา ทำหัตถการ หรือพบแพทย์

การติดต่อ

สถานที่ตั้ง งานพยาบาล (บางมด) มหาวิทยาลัยเทคโนโลยีพระจอมเกล้าธนบุรี
126 สุขสวัสดิ์ 48 ถนนประชาอุทิศ เขตทุ่งครุ กรุงเทพมหานคร 10140

โทรศัพท์ 0-2470-8441-6

โทรสาร 0-2470-8444

สถานที่ตั้ง งานพยาบาล (บางขุนเทียน) มหาวิทยาลัยเทคโนโลยีพระจอมเกล้าธนบุรี
83 ม.8 ถนนบางขุนเทียน-ชายทะเล แขวงท่าข้าม เขตบางขุนเทียน
กรุงเทพมหานคร 10150
(อาคารคณะทรัพยากรชีวภาพและเทคโนโลยี ชั้น 1)

โทรศัพท์ 02-452-3452 ต่อ 7030

โทรสาร 02-4523457 ต่อ 7031

เว็บไซต์

URL <http://www.hss.kmutt.ac.th>